

Plano de Contingência OCLTC



Índice

Plano de Contingência do Clube.....	2
O que Fazer em caso de presença de pessoa doente ou suspeita de COVID-19	5
Plano de Condicionamento a fornecedores	6
Na nossa área de isolamento.....	8
Carta a entregar ao check-in	9
Carta a entregar ao check-in em inglês	11
Comunicado das alterações relativas a F&B.....	13
Placa informativa nas zonas públicas do Clube	14
Questionário de prevenção ao check-in	15

Plano de Contingência do Clube

* COMUNICADO*

COVID-19: Plano de Contingência

Informamos a todos os nossos clientes que o Clube tomará as seguintes medidas para prevenir o Covid-19 de forma a zelar pela segurança e conforto de todos:

Plano Individual de proteção:

- ✓ Não haver contato no cumprimento
- ✓ Fricção com solução hidra alcoólica após cada contacto manual
- ✓ Distância de 2 metros para todas as pessoas
- ✓ Evitar aglomerados.
- ✓ Quem tiver febre, tosse ou dificuldade respiratória deve ser considerado um caso suspeito
- ✓ Uso de máscara obrigatório

O que fazemos para o proteger:

- ✓ Dispensadores com solução antisséptica disponíveis em todas as áreas da unidade;
- ✓ Os Wc estão preparados com toalhetes de papel descartáveis em dispensadores;
- ✓ Limpeza e Desinfecção de Superfícies de contacto de áreas públicas com lixívia (solução de hipoclorito de sódio) numa concentração de pelo menos 5% de cloro livre, e álcool a 70º, para as superfícies metálicas ou outras, que não sejam compatíveis com a lixívia.
- ✓ Unidades de Alojamento desinfetadas na totalidade com produtos antissépticos recomendados;
- ✓ O arejamento da unidade é garantido por um plano diário por áreas garantindo a renovação do ar de pelo menos três vezes ao dia.
- ✓ Definido local para isolamento em casos suspeitos ou casos confirmados. Quarto com WC e zona de estar, ventilado, de acesso direto ao exterior e devidamente equipado – (Quarto 7)
- ✓ Nos serviços de comidas e bebidas, garantimos que todos os itens de serviço alimentar partilhado (talher de serviço, jaros de sumos, faca de pão, etc) serão devidamente desinfetados

Em caso de presença de pessoa doente ou suspeita de estar doente por COVID-19 no Clube atuaremos:

- ✓ A pessoa doente não deve sair do Clube. Deve permanecer no seu quarto e ligar aos profissionais da área administrativa do Clube, para que liguem para a linha SNS24 (808 24 24 24) que avaliará o caso e contactará com a Autoridade Local de Saúde;
- ✓ Não se deve dirigir ao centro de saúde, a consultório privado ou à urgência do hospital;

Plano de Contingência – OCLTC 2020

- ✓ Aguardar as instruções dos profissionais de saúde que o vão atender e a decisão clínica;
- ✓ Colocação de máscara cirúrgica à pessoa;
- ✓ A Autoridade Local de Saúde poderá optar por enviar a pessoa para o Hospital de referência da área ou não, dependendo da situação clínica do doente;
- ✓ Nos casos suspeitos de COVID-19, os profissionais de limpeza e roupa aguardaram o resultado do diagnóstico laboratorial de confirmação do caso suspeito ou não, antes de iniciar os procedimentos de remoção da roupa e a limpeza;

Criamos um Plano de Ação com procedimento de atuação para caso surja um suspeito com Covid-19.

Agradecemos a todos a compreensão. A nossa segurança depende da responsabilidade de todos nós em cumprir o estabelecimento pela DGS.

A equipa do OCLTC

Obrigado

O que Fazer em caso de presença de pessoa doente ou suspeita de estar doente por COVID-19

- O funcionário deverá de imediato comunicar a um Superior Hierárquico ou contactar diretamente **Diana Sousa Pinto**, para que seja acionado o plano de prevenção interno em caso de suspeita;
 - ✓ Qualquer contacto com a pessoa suspeita deverá ser feito com proteção (máscara, bata, luvas);
 - ✓ Condução da pessoa à área de isolamento designada – Quarto n.º7;
 - ✓ Contacto com a linha SNS24 (808 24 24 24) de forma a avaliar o caso e fazer o devido acompanhamento clínico;

- A pessoa doente não deve sair do Clube. Não devemos permitir que vá ao centro de saúde, a consultório privado ou à urgência do hospital;

- Aguardar as instruções dos profissionais de saúde;

- A Autoridade Local de Saúde poderá optar por enviar a pessoa para o Hospital de referência da área ou não, dependendo da situação clínica do doente;

- **Posteriormente e com a Coordenação da Direção do Clube:**
 - Nos casos suspeitos de COVID-19, os profissionais de limpeza e roupa aguardaram o resultado do diagnóstico laboratorial de confirmação do caso suspeito ou não, antes de iniciar os procedimentos de remoção da roupa e a limpeza;
 - Identificação e rastreio imediato de todas as pessoas e locais utilizados pela pessoa suspeita;
 - Limpeza e desinfecção de todas as áreas suspeitas de contacto;

- ❖ **Em caso de teste positivo ao COVID-19**
 - Os resíduos produzidos, quer pela pessoa em isolamento, quer pelos coabitantes também devem ter cuidados especiais:
 - Devem ser colocados num caixote do lixo de abertura não manual com saco plástico.
 - O saco de plástico deve ser cheio apenas até 2/3 da sua capacidade e deve ser bem fechado com 2 nós bem apertados e, preferencialmente, com um atilho ou adesivo.
 - O saco deve ser colocado dentro de um segundo saco plástico, também bem fechado.

- Para fechar os sacos plásticos devem utilizar luvas, de preferência de uso único. Depois estas devem ser removidas, sem tocar na parte de fora da luva, e descartadas no novo saco do lixo, lavando as mãos de seguida.
- Os resíduos nunca devem ser calcados, nem deve ser apertado o saco para sair o ar.
- Estes resíduos devem ser descartados em contentores coletivos de resíduos após 24 horas da sua produção, NUNCA no ecoponto.
- Devem limpar e desinfetar os caixotes do lixo com regularidade

CORONAVÍRUS (COVID-19)

RECOMENDAÇÕES | RECOMMENDATIONS



Quando espirrar ou tossir tape o nariz e a boca com o braço ou com lenço de papel que deverá ser colocado imediatamente no lixo

When coughing or sneezing cover your mouth and nose with your forearm or with tissue paper that should be placed immediately in the trash



Lave frequentemente as mãos com água e sabão ou use solução à base de álcool

Wash your hands frequently with soap and water or an alcohol-based solution



Se regressou de uma área afetada, evite contacto próximo com outras pessoas

If you returned from an affected area, avoid contact close with people

EM CASO DE DÚVIDA LIGUE
IF IN DOUBT, CALL

SNS 24 
808 24 24 24

 REPÚBLICA PORTUGUESA
SAÚDE

 40 ANOS
SNS SERVIÇO NACIONAL DE SAÚDE

 120 ANOS
DGS Direcção-Geral da Saúde



Plano de Condicionamento a fornecedores

Vimos ao vosso contacto no sentido de partilhar uma comunicação aos nossos fornecedores.

Estando-se a assistir ao aumento de número de casos confirmados de infeção com o Vírus COVID-19 (Coronavírus), O Clube entendeu agir proactivamente por forma a limitar o risco de alastramento e contágio. **Assim, e apesar de até agora não termos nenhum colaborador ou cliente com diagnóstico de infeção por COVID-19, estamos a avançar com um conjunto de medidas que visa limitar qualquer possibilidade de contágio em resultado de contactos nas nossas instalações.**

Como todos nós individualmente somos responsáveis, em contexto laboral ou pessoal, pela disseminação ou pelo controlo da doença, pedimos aos nossos fornecedores que colaborem com o nosso **Plano de Contingência Interna** em curso e não facilitem em todas as interações pessoais desnecessárias.

Desta forma alterámos os procedimentos de receção de mercadorias:

- ✓ Horário de receção de Mercadorias:
- ✓ Toda a entrega de mercadoria deverá ser na **presença de Cláudio Lopes**;
- ✓ A Receção de mercadoria será feita exclusivamente pela **entrada de trás do Clube** (entrada já destinada a fornecedores);
- ✓ A mercadoria deverá ser descarregada **junto à porta de acesso ao Economato**;
- ✓ **Nenhum fornecedor deverá entrar dentro das áreas do Clube**;
- ✓ Não haverá contacto físico com nenhum funcionário do Clube;
- ✓ Deverá ser respeitada distância mínima – 2 metros;

Tomaremos todas as medidas necessárias para que, sem prejuízo dos objetivos acima identificados, a nossa prestação de serviços se continue a processar com a normalidade possível, face às circunstâncias.

Ficamos desde já ao dispor para esclarecer qualquer dúvida sobre esta matéria ou para coordenar convosco as adaptações operacionais que considerem importantes face às medidas que também estejam ou venham a tomar sobre esta matéria.

Na nossa área de isolamento – Quarto 7

A área de “isolamento” deve ter:

- ✓ Ventilação natural, ou sistema de ventilação mecânica, e possuir revestimentos lisos e laváveis (ex. não deve possuir tapetes, alcatifa ou cortinados).

Esta área deverá estar equipada com:

- ✓ Telefone;
- ✓ Cadeira, cama ou marquesa e deve ser de fácil acesso (ex: uma ambulância)
- ✓ Kit com água e alguns alimentos não perecíveis;
- ✓ Contentor de resíduos (com abertura não manual e saco de plástico);
- ✓ Solução antisséptica de base alcoólica - SABA (disponível no interior e à entrada desta área);
- ✓ Toalhetes de papel;
- ✓ Máscaras cirúrgicas;
- ✓ Luvas descartáveis;
- ✓ Termómetro.

Nesta área, ou próxima desta, deve existir uma instalação sanitária para uso exclusivo do hóspede infetado.

A empresa deverá estabelecer alguns procedimentos, como por exemplo a necessidade dos trabalhadores reportarem às chefias um caso suspeito através da identificação de sintomas a DGS alerta ainda, por exemplo, para a necessidade de cumprir os procedimentos básicos para higienização das mãos (ex. lavar as mãos com água e sabão durante pelo menos 20 segundos) e de etiqueta respiratória (ex. evitar tossir ou espirrar para as mãos; tossir ou espirrar para o antebraço ou manga, com o antebraço fletido ou usar lenço de papel; higienizar as mãos após o contacto com secreções respiratórias).

Carta a entregar ao check-in

OCLTC

COVID-19: Plano de Contingência

- Implementado **Plano Individual de protecção**:
- Não haver contato no cumprimento
- Fricção com solução hidra alcoólica após cada contacto manual
- Distância de 2 metros para todas as pessoas
- Evitar aglomerados.
- Quem tiver febre, tosse ou dificuldade respiratória deve ser considerado um caso suspeito
- se estiverem doentes usem máscara para não contaminar os outros
- se houver um contacto necessário com alguém doente usem máscara FP2;
- **Dispensadores com solução antisséptica** disponíveis em todas as áreas da unidade;
- Os **Wc** estão preparados com **toalhetes de papel descartáveis** em dispensadores;
- **Limpeza e Desinfecção de Superfícies** de contacto de áreas públicas com lixívia (solução de hipoclorito de sódio) numa concentração de pelo menos 5% de cloro livre, e álcool a 70º, para as superfícies metálicas ou outras, que não sejam compatíveis com a lixívia.
- **Unidades de Alojamento desinfetadas** na totalidade com produtos antissépticos recomendados;
- O **arejamento da unidade** é garantido por um plano diário por áreas garantindo a renovação do ar de pelo menos três vezes ao dia.
- Definido **local para isolamento (quarto 7)** em casos suspeitos ou casos confirmados. Quarto com WC e zona de estar, ventilado, de acesso direto ao exterior e devidamente equipado, com:
 - ✓ Kit descartável com máscaras, bata cirúrgica e luvas;
 - ✓ Termómetro;
 - ✓ Desinfectante;
 - ✓ Chaleira;
 - ✓ Alimentos não perecíveis, cereais, leite, sumos, polpa de fruta, bolachas;
 - ✓ Contentor de resíduos e sacos de recolha de roupa usada;
- Nos **serviços de comidas e bebidas**, garantimos que todos os itens de serviço alimentar partilhado (talher de serviço, jaros de sumos, faca de pão, etc) foram substituídos por alternativas de uso individual.
- **Em caso de presença de pessoa doente ou suspeita de estar doente por COVID-19 no Clube atuaremos:**

Plano de Contingência – OCLTC 2020

- ✓ A pessoa doente não deve sair do Clube. Deve permanecer no seu quarto e ligar aos profissionais da área administrativa do Clube, para que liguem para a linha SNS24 (808 24 24 24) que avaliará o caso e contactará com a Autoridade Local de Saúde;
- ✓ Não se deve dirigir ao centro de saúde, a consultório privado ou à urgência do hospital;
- ✓ Aguardar as instruções dos profissionais de saúde que o vão atender e a decisão clínica;
- ✓ Colocação de máscara cirúrgica à pessoa;
- ✓ A Autoridade Local de Saúde poderá optar por enviar a pessoa para o Hospital de referência da área ou não, dependendo da situação clínica do doente;
- ✓ Nos casos suspeitos de COVID-19, os profissionais de limpeza e roupa aguardaram o resultado do diagnóstico laboratorial de confirmação do caso suspeito ou não, antes de iniciar os procedimentos de remoção da roupa e a limpeza;

Carta a entregar ao check-in em inglês

OCLTC

COVID-19: Contingency Plan

- **Individual Protection plan implemented:**
 - ✓ No contact when greeting
 - ✓ Friction with alcoholic hydra solution after each hand contact
 - ✓ Distance of 2 meters for all people
 - ✓ Avoid crowds.
 - ✓ Anyone who has a fever, cough or difficulty breathing should be considered a suspected case
 - ✓ Wear a mask FP2, if you are sick to avoid contaminating others
 - ✓ if there is a need to contact someone sick use mask FP2

- **Dispensers with antiseptic solution** available in all areas of the Clube;
- **Toilets** are prepared with **disposable paper** towel dispensers;
- **Cleaning and disinfection of contact surfaces** in public areas with bleach (sodium hypochlorite solution) in a concentration of at least 5% free chlorine, and 70° alcohol, for metallic or other surfaces that are not compatible with the bleach.

- **Accommodation Units fully disinfected** with recommended antiseptic products

- **The aeration unit** is secured by a daily plan areas for ensuring air renewal of at least three times a day;

- **Defined location for isolation** in suspected or confirmed cases. Room with WC and living area, ventilated, with direct access to the outside and properly equipped, with:
 - ✓ Disposable kit with masks, surgical gown and gloves;
 - ✓ Thermometer;
 - ✓ Disinfectant;
 - ✓ Kettle;
 - ✓ Non-perishable foods, cereals, milk, juices, fruit pulp, crackers;
 - ✓ Waste container and used clothing collect bags;

- **In food and beverage services**, we guarantee that all items of shared food service (service cutlery, juice jars, bread knife, etc.) have been replaced by alternatives for individual use

- **In case of the presence of a sick person or suspected of being sick by COVID-19 at the Clube, we will act:**

Plano de Contingência – OCLTC 2020

- ✓ The sick person should not leave the Clube. You must stay in your room and call the professionals in the Clube's administrative area to call SNS24 (808 24 24 24) who will assess the case and contact the Local Health;
- ✓ You should not go to the health-center, private doctor office or hospital emergency room
- ✓ Wait for the instructions of the health professionals who will assist you and the clinical decision
- ✓ Placing a surgical mask on the person;
- ✓ The Local Health Authority may choose to send the person to the referral Hospital in the area or not, depending on the patient's clinical situation;
- ✓ In suspected cases of COVID-19, cleaning and linen professionals waited for the result of the laboratory diagnosis to confirm the suspected or not case, before starting the procedures for removing the clothes and cleaning;

Comunicado das alterações relativas a F&B

Estimados Hóspedes,

De acordo com o plano de contingência COVID-19, nos **serviços de comidas e bebidas**, garantimos que todos os itens de serviço alimentar partilhados (talher de serviço, jarros de sumos, faca de pão, etc) são devidamente desinfetados de acordo com as normas impostas.

OCLTC

Dear Guests,

According to the COVID-19 contingency plan, in food and beverage services, we guarantee that all shared food service items (service cutlery, juice jars, bread knife, etc.) are properly disinfected in accordance with the imposed standards.

OCLTC

Placa informativa nas zonas públicas do Clube

OCLTC | Plano de Prevenção Convid-19

A prevenção e combate ao vírus depende de todos nós!

- 1.** Evite o contacto, mantenha uma distância de segurança (2 metros);
- 2.** Lave e Desinfete as mãos com maior frequência. Utilize os vários dispensadores que dispomos em várias áreas da unidade;
- 3.** Informamos que a desinfeção das áreas de maior contacto (maçanetas, balcões, cadeiras, mesas, etc.) está a ser feita diariamente e de forma regular.
- 4.** Os nossos quartos são neste momento higienizados com produtos próprios para assegurar a nossa proteção.

O OCLTC Agradece!

OCLTC| Prevention Plan Convid-19

Preventing and fighting the virus depends on all of us.

- 1.** Avoid contact, keep a safe distance (2 meters);
- 2.** Wash and disinfect your hands more often. Use the various dispensers that we have available in various areas of the unit.
- 3.** We inform that the disinfection of the areas of higher contact (door handles, counters, chairs, tables, etc.) is being carried out daily and on a regular basis.
- 4.** Our bedrooms are now being sanitized with proper products that assure our protection

OCLTC thanks you!

Questionário de prevenção ao check-in



Prevention Questionnaire | Questionário de Prevenção

Name | Nome _____

Date | Data ___/___/_____

Did you travel recently (in the last 15 days) or to a country? Viajou recentemente (nos últimos 15 dias) de ou para for do País?

Do you have any of the following symptoms | Apresenta algum dos seguintes sintomas:

- Intense and continuous cough | Tosse intensa e continua
 - Breathing difficulty | Dificuldades na respiração
 - Fever | Febre
-

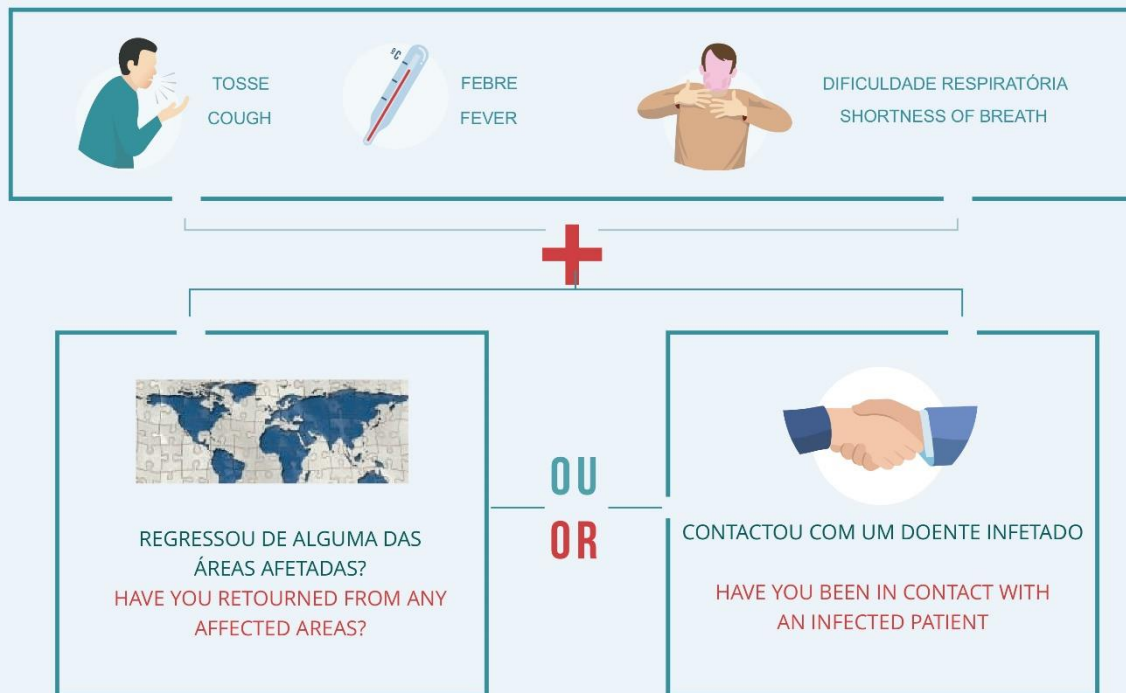
Do you have a close person or family member who has any of these symptoms and with whom you have recently been? Tem alguma pessoa próxima ou familiar que apresente algum destes sintomas e com quem tenha estado recentemente?

Signature | Assinatura

Figura 2: Questionário de prevenção ao check-in em inglês e português



CORONAVÍRUS (COVID-19)



Avise de imediato o segurança ou o administrativo

Immediately contact the staff at the entry



Figura 3: Flyer informativo da Direção Geral de Saúde